



**Ką Ilona
Balsytė
mano apie
kaimą? 12 p.**

50 000
NEMOKAMAS
Tiražas



Ūkininkai vylėsi, kad baigiantis rudenii bulvių paklausa išaugs, o kaina padidės apie 15–20 centų

Redakcijos archyvo nuotr.

Gausus bulvių derlius sukėlė papildomų problemų

Kęstutis PRANCKEVIČIUS

Didžiulis prikastų bulvių kiekis daugeliui žemdirbių optimizmo ne pridėjo – jiems galvos skausmą kelia sumažėjęs vartojimas ir gerokai kritusios bulvių supirkimo kainos.

Ši rugsėji bulvių kilogramas buvo superkamas po 35–60 centų, tuo tarpu prieš metus kaina svyravo nuo 50 iki 75 centų. „Artojo“ kalbinti pašnekovai nesiryžo prognozuoti kokios bulvių kainos išsilaikys per rudens–žiemos sezoną, tačiau vylėsi, kad baigiantis rudenii bulvių paklausa išaugs, o jų kaina padidės apie 15–20 centų.

Dalį derliaus gali tekti išmesti

Remiantis Žemės ūkio informacijos ir kaimo verslo centro analitikų pateiktais duomenimis, šių metų bulvių derlius turėtų būti vienas iš geriausių per pastaruosius kelerius metus ir 8–10 proc. didesnis negu pernai, kai iš viso buvo prikasta beveik 716 tūkst. tonų.

Bulvininkystės sektorių kuruojantis Lietuvos daržovių augintojų asociacijos (LDAA) valdybos pirmininko pavaduotojas Saulius Dambrauskas priminė, jog nors šalies prekinuose ūkiuose bulvių plotai, palyginus su praejusia metais padidėjo 24,8 proc., tačiau bendrasis deklaruotų bulvių plotas sumažėjo ko-

ne 10 proc. Dažniausiai auginti bulves atsiskako smulkūs ūkininkai, pasirinkę pelningesnes kultūras – kviečius ir rapsus.

„Geras bulvių derlius žemdirbius ne itin džiugina, veikia priešingai – dabar tenka sukuti galvas kaip ir kur rasti vietą perpildytoje rinkoje, kaip bulves bent šiek tiek brangiau parduoti. Jei padėtis nepagerės, iki pavasario susikaupusių bulvių perteklių gali tekti net ir išmesti“, – rūpesčiais dalijosi S.Dambrauskas, pats auginantis daugiau nei 100 ha bulvių.

Kaimyninėse šalyse kainos didesnės

Ne mažiau rūpesčių „Artojiui“ papasakojo ir Alytaus krašte beveik 35 ha plote bulves auginantis Vytautas Valaitis.

„Panaikinus PVM lengvatas bulvėms ir daržovėms, valstybė ant mūsų pečių užritino dar sunkesnę našta, kurią, deja, ne visi galės pataipti. Padidėjus mokesčių naštai daugelis ūkininkų bus priversti pamiršti apie lėšas, kurias jie planavo skirti augalų ir produkcijos kokybės gerinimui, prekiniam jų paruošimui, naujų technologijų įsigijimui, sandėlių modernizavimui“, – guodėsi V.Valaitis.

Siekdami išsilaikyti permainingoje rinkoje, dalis bulvių augintojų prieš penkerius metus susibūrė į kooperatinę bendrovę „Bulvių namai“. Per šią bendrovę ūkininkai dalį produk-

cijos realizuoja kaimyninėse valstybėse – Latvijoje ir Estijoje, kur bulvių kainos kiek aukštesnės – nuo 50 iki 90 centų už kilogramą. Ne taip seniai mūsų ūkininkai savo bulves dar realizavo ir Rusijoje, tačiau pastaruoju metu šioje valstybėje sugriežtintas reikalavimus, keliai tapo sunkiai prieinami.

Pataria intensyviau reklamuotis

Žemės ūkio ministerijos Bendrosios rinkos organizavimo departamento, Augininkystės skyriaus vyriausioji specialistė Birutė Gujienė patarė ūkininkams būti aktyvesniems ir intensyviau padirbėti reklamuojant savo produkciją.

„Visiems ir taip aišku, kad lietuviškos bulvės, kaip ir kitos daržovės bei prekės, skirtingai nuo importinės produkcijos, yra ekologiškai švaresnės ir tinkamesnės kasdieniam vartojimui. Tad kodėl gi aktyviau neišjudinus reklaminės kampanijos, kaip tai buvo padaryta prieš gerą dešimtmetį?“, – retoriškai svarstė B.Gujienė.

Ji įsitikinusi, kad bulvės, kaip ir kitos daržovės, ir ateityje turėtų išlikti viena iš pigiausių maisto prekių, kuri prieinama kiekvienam vartotojui. Pirkdami savo šalyje išaugintą produkciją, mūsų tautiečiai tokiu būdu bent kiek galėtų pagelbėti sudėtingoje padėtyje atsiderintiems žemdirbiams.

**Mokėjimo prašymus
galima pateikti vėliau 4 p. ▶**

**Veiklus ūkininkas pasuko
link kryždirbystės 6-7 p. ▶**

**Padidinti miško ekonominę
vertę – paprasčiau 9 p. ▶**

ŽINIOS TRUMPAI

Avansai planuojami nuo spalio vidurio

Tiesioginių išmokų už žemės ūkio naudmenų ir pasėlių plotus avansus planuojama mokėti nuo spalio vidurio. Iš ankstines tiesiogines išmokas gaus tie paramos gavėjai, kurių paraiškios iki avansų mokėjimo pradžios bus patikrintos, atlikta patikra vietoje ir patvirtinti jų rezultatai.

Pareiškėjai, kartu su tiesioginėmis išmokomis prašę paramos pagal Lietuvos kaimo plėtros 2007–2013 metų programos (KPP) priemonės „Agrarinės aplinkosaugos išmokos“ programos „Kraštovaizdžio tvarkymas“ veiklas „Natūralių ir pusiau natūralių pievų tvarkymas“ bei „Slapynių tvarkymas“, turėtų atkreipti dėmesį, kad dėl jiems taikomų specifinių išpareigojimų vykdymo terminų avansai gali būti nemokami.

Pasai arkliams

Po šių metų birželio 30-osios gimusių arklių savininkai privalės registruoti, ženklinti arklių ir išsiimti jo pasą. Tokie arkliai privalės būti užregistruoti Ūkininkų gyvūnų registre ir paženklinėti standartinė elektronine tapatybės nustatymo priemone – atsakikliu. Vėliau savininkas turės pateikti prašymą arklio pasui gauti.

Veislinio arklio savininkas turi kreiptis į Žemės ūkio ministerijos pripažintą veislininkystės instituciją, neveislinio arklio savininkas – į bet kurį paslaugų teikėją arba pildyti prašymą VI Žemės ūkio informacijos ir kaimo verslo centro tinklalapyje.

Grūdų derlius

Ūkininkai jau skaičiuoja šiemetinių grūdinių kultūrų derlius. Šiemet daugiausia, po 4,6 tonos iš hektaro, prikulta kviečių, 3,7 tonos miežių, 3,6 tonos kvietrugių, 3 tonas rugių. Po 2,6 tonos iš hektaro prikulta avižų ir rapsų, 2,3 tonos žirnių, skelbia Rinkos informacinė sistema. Rugsėji rugių vidutinė supirkimo kaina palyginti su rugpjūčiu sumažėjo beveik 15 proc. (iki 190,2 lito už toną), kvietrugių – 4,8 proc. (iki 246,4 lito už t). Tik kviečių vidutinė supirkimo kaina minėtu laikotarpiu padidėjo 5,8 proc. (iki 386,6 lito už toną), rapsų kaina išliko panaši (839,4 lito už toną).

Leidimai prekiauti – tik ištyrus gyvulius

Valstybinė maisto ir veterinarijos tarnyba primena, kad leidimai prekiauti žaliu pienu ar gaminti pieno produktus ūkiuose ir parduoti juos tiesiogiai vartotojams išduodami tik sveikų gyvulių bandų laikytojams. Šie leidimai išduodami tik ištyrus ūkininkų laikomus gyvulius ir įsitikinus, kad jie neserga infekcinėmis ligomis, kurių sukėlėjai per pieną galėtų būti perduodami žmonėms.

Menkos sodo gėrybės

Kęstutis PRANCKEVIČIUS

Dėl nepastovių ir permainingų orų mūsų šalies vaisių augintojai, kaip ir visoje Europos Sąjungoje (ES), sulauks kur kas mažesnio derliaus negu pernai.

Nors galutiniai derliaus rezultatai bus žinomi ne anksčiau kaip lapkričio pradžioje, tačiau pagal Lietuvos žemdirbystės instituto atliktus tyrimus galima spręsti, kad šiemet bus užauginta apie 60–80 tūkst. tonų vaisių (pernai – apie 110 tūkst. tonų). Didžiausią dalį, beveik 90 proc. Lietuvoje auginamų vaisių rinkos, sudaro obuoliai.

Nuo balandžio iki gegužės mėnesio pabaigos vyravusius neįprastai sausus ir vėsius orus birželį pakeitė liūtys, dėl kurių gerokai nukentėjo vaismedžiai, pradėjo masiškai kristi dar nespėję užsimegzti obuoliai.

„Gausesniu obuolių derliumi šiemet pasižybs nebent kai kurie nedidelių ūkių savininkai, o pramoninei prekybai ir perdirbimui vaisius auginantys verslinių sodų ūkininkai nebus laimingi. Nukentėjo ne tik vaisių derlius, bet ir jų kokybė, ne vienas sodininkas skundėsi ant obuolių atsiradusiomis rauplėmis. Ypač pergyvenama, kad nedaug užaugo perdirbimui skirtų obuolių“, – vaisių augintojų nuotakomis dalijosi Žemės ūkio ministerijos Augininkystės skyriaus vyr. specialistas Vaclovas Dziena.

Pasak pašnekovo, dauguma vaisių augintojų yra susirūpinę ne tik dėl menkesnio derliaus, bet ir gerokai kritusių supirkimo kainų. Šiemet rugsėji kilogramas obuolių, užaugintų prekiniuose ūkiuose, kainavo nuo 0,8 iki 1 lito, kai tuo tarpu pernai – nuo 1 iki 1,4 lito. Perdirbimui skirtų obuolių kilogramas pernai rudenį kainavo nuo 0,12 iki 0,15 lito, o šiemet – nuo 0,07 iki 0,12 lito.

Kriaušės ir slyvas auginti – nepelninga

Beveik 300 ha apimančiam UAB „Naradavos“ sodininkystės ūkiui vadovaujantį Aloyzą Grygalio teigimu, šie metai ūkiui nėra lengvi. „Tiesa, kai kurių obuolių derlius, palyginti su kitais šalies ūkiais, nedaug nukrito – maždaug apie 10–12 proc., tačiau vaisių supirkimo ir pardavimo kainos mažėja“, – sakė A. Grygalis.

Tikrins dirvonuojančios žemės savininkus

Prezidentei Daliai Grybauskaitėi išsakyti pastabas dėl didelių nedarbos žemės plotų, šalies savivaldybių žemės ūkio skyrių ir seniūnijų specialistai paskatinti kaip įmanoma greičiau surinkti duomenis apie jų teritorijoje esančius nedarbamus žemės ūkio plotus.

Pirminiai duomenys rodo, kad vien aplink Vilnių ir Kauną nustatyta 250 nedarbomos dirvonuojančios žemės savininkų. Remdamiesi pateikta informacija, Nacionalinės mokėjimo agentūros prie Žemės ūkio ministerijos



Šiemet vaisių derliaus laukiama žemesnio nei vidutinio Redakcijos archyvo nuotr.

Naradavos ūkyje perdirbimui skirti obuoliai jau baigti skinti, o desertinių obuolių rinkimas tik įpusėjo. Viename iš didžiausių šalyje sodininkystės ūkių auginamos kriaušės ir slyvos, tačiau jų plotas užima simbolinę, vos kelių hektarų, teritoriją.

„Kriaušių ir slyvų derlius taip pat labai prastas. Deja, bet šie vaisiai mūsų šalyje menkai prisitaikę prie vėsnio klimato, todėl juos auginti masiniam vartojimui finansiskai neapsimoka. Beje, kilogramas kriaušių tekainuoja vos 2 arba 2,5 lito, o slyvos – tik po 60 centų, geriausiu atveju – iki 1 lito, tad pelno iš jų tikrai nesitikime“, – pasakojo A. Grygalis.

(NMA) specialistai patikrins, ar dirvonuojančių žemių savininkai kreipėsi Europos Sąjungos paramos dėl tiesioginių išmokų už žemės ūkio naudmenų ir pasėlių plotus gauti. Besikreipusiųjų laukuose bus atlikti patikrinimai.

Nedarbomos dirvonuojančios žemės plotai, už kuriuos prašoma tiesioginių išmokų, laikomi neatitinkančiais geros agrarinės ir aplinkosaugos būklės reikalavimų. Už tokius plotus taikomos teisės aktuose numatytos sankcijos.

„Artojo“ inf.

Didžiausias dėmesys – kaimo turizmui ir verslo kūrimui

Marius RAZAUSKAS

Pastaruoju metu žymiai padidėjo susidomėjimas Europos Sąjungos (ES) paramos teikiama galimybėmis. Ypač gausu besidominčių Lietuvos kaimo plėtros 2007–2013 metų programos (KPP) priemonėmis, kurios susijusios su kaimo turizmu bei verslo kūrimu ir plėtra kaimiškoje vietovėje.

Tai patvirtina Nacionalinės mokėjimo agentūros prie Žemės ūkio ministerijos (NMA) Informacijos teikimo skyriaus atstovai, konsultuojantys ūkininkus NMA kompetencijai priklausančiais klausimais.

Domina supaprastinta tvarka

Pasak Informacijos teikimo skyriaus vedėjos Vaivos Paršiukaitės, šiuo metu ūkininkai itin aktyviai domisi KPP priemonėmis „Kaimo turizmo veiklos skatinimas“ ir „Parama verslo kūrimui ir plėtrai“. „Pareiškėjai aktyviai domisi informacija apie supaprastintą paramos, neviršijančios 150 tūkst. litų, teikimo tvarką. Nemažai besidominčių ir didesnei nei 150 tūkst. litų parama pagal minėtas priemones. Neseniai buvo padidintas šios paramos intensyvumas – tai yra, finansuojama procentinė projekto dalis, be to, palengvintos bendros sąlygos paramai gauti“, – pasakoja V.Paršiukaitė.

V.Paršiukaitė pastebi, kad į Informacijos teikimo skyrių dažnai kreipiasi asmenys ir dėl 150 tūkst. litų neviršijančios paramos pagal KPP priemones „Žemės ūkio valdų modernizavimas“ ar „Žemės ūkio produktų perdirbimas ir pridėtinės vertės didinimas“.

NMA specialistai ūkininkus konsultuoja dėl tinkamumo kriterijų paramai gauti, informuoja apie dokumentus, kuriuos reikia pateikti su paraiška, atsako į klausimus apie laukiančius išpareigojimus, paramos intensyvumą, mokėjimo prašymų teikimo tvarką.

Informacija – įvairiais būdais

Informacijos teikimo skyrius konsultuoja ne tik klausimais, susijusiais su 2007–2013 metų KPP priemonėmis, bet ir dėl paramos pagal 2004–2006 m. finansinio laikotarpio programas. Informacija taip pat teikiama dėl išmokų už deklaruotus žemės ūkio naudmenų ir pasėlių plotus, paramos bitininkystės ir žuvininkystės sektoriams, nacionalinės paramos ir kvotų, užsienio prekybos administravimo ir kitais NMA kompetencijai priklausančiais klausimais.

Informacija teikiama įvairiais būdais. Visi besidomintieji paramos galimybėmis, gali kreiptis telefonu 8(5) 252 6999, užduoti klausimus elektroniniu paštu ar NMA interneto svetainėje www.nma.lt.

Taip pat galima atvykti į centrinę NMA būstinę Vilniuje. Asmenys, norintys pasikonsultuoti su Informacijos teikimo skyriaus specialistu, gali kreiptis pirmadieniais ir trečiadieniais nuo 8 val. iki 18 val., antradieniais ir ketvirtadieniais nuo 8 val. iki 17 val., penktadieniais nuo 8 val. iki 15.45 val. Pietų pertrauka visomis dienomis nuo 12 iki 12.45 val.



Kaimo turizmas – viena iš labiausiai būsimus pareiškėjus dominančių sričių

SVARBU



■ Siekiant operatyviai gauti tikslų atsakymą į klausimą, svarbu klausimą suformuluoti kuo aiškiau, nurodyti savo vardą, pavardę, kontaktinius duomenis, KPP priemonės, kurioje dalyvauja ar ketina dalyvauti, pavadinimą.

Skambinantys telefonu asmenys norimą sužinoti informaciją turi pasirinkti iš automatinio pasirinkimo meniu, paspaudę telefone skaičius 1, 2 arba 3. Nepaspaudus jokio mygtuko, asmuo automatiškai sujungiamas su specialistu, konsultuojančiu bendraisiais klausimais.

Būtina aiškiai suformuluoti klausimą

V.Paršiukaitė atkreipia dėmesį, kad apie 10 proc. visų elektroniniu paštu ir NMA svetainėje pateikiamų užklausų yra tikslintinos. Pavyzdžiui, klausiama: „Gyvenu kaime. Norėčiau gauti paramą iš ES fondų“ arba „Ar galiu kitais metais nebedeclaruoti žemės?“ Tokiais atvejais tenka klausiančiojo prašyti patikslinti paklausimą.

„Siunčiant klausimą elektroniniu paštu, reikia aiškiai suformuluoti klausimą – jeigu besikreipiantis žino KPP priemonės, kurioje dalyvauja ar norėtų dalyvauti, pavadinimą, reikėtų šį pavadinimą nurodyti, taip pat reikėtų apibrėžti asmens statusą – fizinis ar juridinis asmuo, amžių, valdomo ploto dydį, ką planuoja įsigyti ar jau įsigijo, kokia veikla užsiėmė ar planuoja užsiimti. Į aiškiai suformuluotus klausimus mes galime atsakyti operatyviau ir tiksliau, be to, nereikia gaišti laiko, tikslinant iš ūkininko gautą užklausą. Pageidautina, kad ūkininkai nurodytų savo vardą, pavardę, telefono numerį, kad galėtume susisiekti su klausiančiuoju, jei jis neaiškiai suformulavo klausimą“, – pažymi NMA specialistė.

Jeigu suformuluoti konkretų klausimą

sudėtinga, reikia išsamesnės konsultacijos ar norima atsakymą gauti labai greitai, V.Paršiukaitė pataria ūkininkams geriau skambinti telefonu. Tuomet NMA specialistai gali tiksliai išsiaiškinti ūkininko klausimą ir greičiau suteikti reikalingą informaciją.

Į užklausas elektroniniu paštu NMA specialistai išpareigoja atsakyti per 5 darbo dienas. Informacijos teikimo skyriaus vedėjos teigimu, per tokį laikotarpį atsakymus gausi visi interesantai. Gavus klausimą, asmuo informuojamas, kad jo klausimas yra užregistruotas.

Konsultacijos ir teritoriniuose skyriuose

Norintys sužinoti pageidaujama informaciją ar pasikonsultuoti ūkininkai gali kreiptis ir į NMA teritorinius skyrius, kurie yra įsikūrę Alytuje, Kaune, Klaipėdoje, Marijampolėje, Panevėžyje, Šiauliuose, Tauragėje, Telšiuose, Utenoje ir Vilniuje. Į minėtus skyrius galima kreiptis telefonu, taip pat nuvykti į skyrių susitikti su specialistu.

NMA teritoriniuose skyriuose ūkininkams teikiama informacija apie KPP priemonės „Žemės ūkio valdų modernizavimas“ supaprastintąsias įgyvendinimo taisykles, kai paramos suma neviršija 150 tūkst. litų, taip pat apie priemones „Jaunųjų ūkininkų įsikūrimas“, „Naudojimasis konsultavimo paslaugomis“, „Ankstyvas pasitraukimas iš prekinės žemės ūkio gamybos“, „Pusiau natūrinis ūkininkavimas“, „Pirmas žemės ūkio paskirties žemės apželdinimas mišku“, „Pirmas ne žemės ūkio paskirties ir apleistos žemės ūkio paskirties žemės apželdinimas mišku“ ir „Miškų aplinkosaugos išmokos“.

Mokėjimo prašymus galima pateikti vėliau

Virginija KLIMIENĖ

Paramos gavėjai, nespėjantys paramos sutartyje nurodytu laiku pateikti mokėjimo prašymus, turėtų atkreipti dėmesį, kad jų pateikimo terminus galima nukelti. Tačiau apie tai reikia iš anksto informuoti Nacionalinės mokėjimo agentūros prie Žemės ūkio ministerijos (NMA) specialistus.

Teikti mokėjimo prašymus reikia pagal investicines Lietuvos kaimo plėtros 2007–2013 metų programos (KPP) priemones, tokias kaip „Žemės ūkio valdų modernizavimas“, „Parama verslo kūrimui ir plėtrai“, „Kaimo turizmo veiklos skatinimas“, „Jaunųjų ūkininkų įsikūrimas“. Atkreipiamas dėmesys, kad mokėjimo prašymų pateikimo terminus gali atidėti ir paramos gavėjai, kurie teikė paraišką pagal supaprastintą tvarką ir siekė ne didesnės negu 150 tūkst. litų paramos.

Mokėjimo prašymai yra teikiami įgyvendinus visą arba dalį projekto. Remiantis pateiktais mokėjimo prašymais, NMA specialistai įvertina, kokios išlaidos buvo patirtos nepažeidžiant paramos teikimo sąlygų. Pagal tai apskaičiuojama ir išmokamos paramos suma.

Termino nukėlimas – iki dviejų metų

Pasak NMA specialistų, kai kurie paramos gavėjai, nespėdami laiku įvykdyti prisiimtų įsipareigojimų, mokėjimo prašyme deklaruoja atlikę investicijas, kurias užbaigti tikrovėje dar trūksta kelių savaičių ar mėnesių. Tačiau jei patikros vietoje metu nustatoma, kad investicijos, kurios buvo deklaruotos mokėjimo prašyme kaip jau užbaigtos, nėra pilnai atliktos, parama joms kompensuoti nemokama. Todėl paramos gavėjams, nespėjantiems atlikti paramos sutartyje numatytų darbų, patariama ilgai nedelsti ir realiai įvertinus situaciją, kreiptis į NMA dėl mokėjimo prašymo pateikimo termino pratęsimo.

Kreiptis būtina iki paramos sutartyje ar paraiškoje nustatytos mokėjimo prašymo pateikimo dienos, pateikiant argumentuotą prašymą nukelti terminą. Terminu nukėlimas negali būti ilgesnis nei 2 metai (24 mėnesiai) nuo sutarties pasirašymo dienos. Pavyzdžiui, sutartis pasirašyta 2009 m. liepos 30 d. Atlikus investiciją, sutartyje buvo numatyta galutinį mokėjimo prašymą pateikti 2009 metų rugsėjo 8 d. Tuomet kreiptis dėl termino atidėjimo reikėtų iki 2009 m. rugsėjo 7 d., o atidėti terminą galima iki 2011 m. liepos 30 d.

Pavėlavusiems – mažesnė parama

Pavėlavus informuoti NMA apie mokėjimo termino atidėjimą, mokėjimo prašymas dar gali būti priimamas 25 darbo dienas po numatytos sutartyje ar paraiškoje datos. Tei-



Nespėję atlikti visų būtinų darbų laiku, paramos gavėjai iki sutartyje ar paraiškoje nustatytos mokėjimo prašymo pateikimo dienos gali kreiptis į NMA

Redakcijos archyvo nuotr.

kiant jį po nustatyto termino, būtina nurodyti argumentuotą priežastį, dėl kurios vėluojama. Be to, už kiekvieną pavėluotą dieną parama bus mažinama 0,5 proc. nuo mokėjimo prašyme deklaruotos prašomos paramos sumos.

Nepateikus mokėjimo prašymo per 25 darbo dienas po nustatytos datos, jame deklaruotos išlaidos nebus kompensuojamos. Paramos gavėjų, kurie teikė paraišką pagal supaprastintą tvarką, pavėluotai teikiami mokėjimo prašymai priimami 10 darbo dienų nuo paraiškoje nurodytų projekto įgyvendinimo etapų terminų.

Dėl mokėjimo prašymo pateikimo termino nukėlimo reikia kreiptis į NMA siunčiant prašymo laišką paštu, faksu ar elektroniniu paštu.

Reikalingi dokumentai

Mokėjimo prašymų pateikimo grafikas yra suderinamas atskirai su kiekvienu paramos gavėju ir yra įtraukiamas į paramos sutartį ar paraišką (jei kreipiamasi dėl paramos pagal supaprastintą tvarką). Mokėjimo prašymus kartu su reikalaujamais priedais iš paramos gavėjų priima ir registruoja NMA teritoriniai skyriai pagal projekto įgyvendinimo vietą.

Mokėjimo prašymas turi būti tinkamai sukomplektuotas. Paramos gavėjas turi pateikti vieną mokėjimo prašymo originalą, aiškiai pažymėtą spaudu originalas, ir vieną kopiją, pažymėtą spaudu kopija. Kartu reikia pridėti ir atliktas investicijas pagrindžiančių dokumentų originalus bei NMA darbuotojo arba notaro patvirtintas kopijas.

Išmokant paramą pagal investicines priemones, dažniausiai yra taikomas išlaidų

SVARBU



■ NMA, gavusi mokėjimo prašymą, visų pirma atlieka jo administracinės atitikties tikrinimą (ar mokėjimo prašymas užpildytas lietuvių kalba, ar tinkama forma ir pan.). Jį atlieka NMA teritorinių skyrių darbuotojai. Kitas mokėjimo prašymo vertinimas atliekamas NMA Mokėjimo prašymų skyriaus specialistų Vilniuje. Jeigu vertinant mokėjimo prašymus kyla įtarimų, kad dokumentuose yra pateikta neteisinga informacija, gali būti atliekama ir užsakomoji patikra vietoje.

■ Jeigu paramos gavėjo pateiktas mokėjimo prašymas neteisingai užpildytas arba trūksta duomenų, jam siunčiamas pranešimas apie tikrinimo metu nustatytus trūkumus. Jiems pašalinti paramos gavėjui nustatomas iki 10 darbo dienų terminas nuo pranešimo įteikimo, tačiau, atsižvelgiant į trūkstamos informacijos ar dokumentų specifiką, gali būti nustatomas ilgesnis terminas.

■ Per nustatytą laiką nepristačius reikiamų dokumentų ar nepatikslinus duomenų, paprastai siunčiamas antras užklauskas, į kurį neatsakius, mokėjimo prašymas yra vertinamas pagal turimus duomenis arba gali būti visai atmestas.

kompensavimo būdas. Taikant šį mokėjimo būdą, paramos gavėjas pradeda įgyvendinti projektą savo lėšomis ir paramos sutartyje nustatytu periodiškumu NMA teikia mokėjimo prašymus. Paprastai vieno projekto finansavimui paramos gavėjas gali pateikti iki trijų mokėjimo prašymų (įskaitant ir galutinį mokėjimo prašymą), jeigu turtas įgyjamas išperkama nuoma – iki šešių mokėjimo prašymų (įskaitant ir galutinį mokėjimo prašymą).

Ūkininkai klausia – „Artojas“ atsako

I aktualiausius ūkininkų klausimus, susijusius su Lietuvos kaimo plėtros 2007–2013 metų programa (KPP), atsako „Artojas“. Atsakymai pateikti padedant Nacionalinės mokėjimo agentūros prie Žemės ūkio ministerijos (NMA) specialistams.

Esu fizinis asmuo ir gyvenu kaime. Norėčiau kreiptis dėl paramos pagal KPP priemonę „Perėjimas prie ne žemės ūkio veiklos“. Teikčiau padangų pildymo gumos kaučiuku paslaugą. Ar ji remiama pagal minėtą KPP priemonę?

Pagal KPP priemonės „Parama verslo kūrimui ir plėtrai“ ir „Perėjimas prie ne žemės ūkio veiklos“ yra remiama variklinių transporto priemonių techninė priežiūra ir remontas (išskyrus žemės ūkio technikos remontą) bei guminių padangų restauravimas ir atnaujinimas.

Pagal KPP priemonę „Perėjimas prie ne žemės ūkio veiklos“ pareiškėjai gali būti ūkininkai arba labai maža įmonė. Svarbiausia, kad pareiškėjo pajamos (ūkininko ar įmonės) iš žemės ūkio produktų gamybos ir (arba) paslaugų žemės ūkiui teikimo per dviejų pastarųjų metų laikotarpį iki paraiškos pateikimo turėjo sudaryti ne mažiau kaip 50 proc. visų pareiškėjo ūkinės veiklos pajamų.

Pagal KPP priemonę „Kaimo turizmo veiklos skatinimas“ remiama veiklos sritis „Turistinių stovyklų kaimo vietovėse įkūrimas ir plėtra (išskyrus miško vietovėse)“. Norėčiau paklausti, kas yra laikoma miško vietovė?

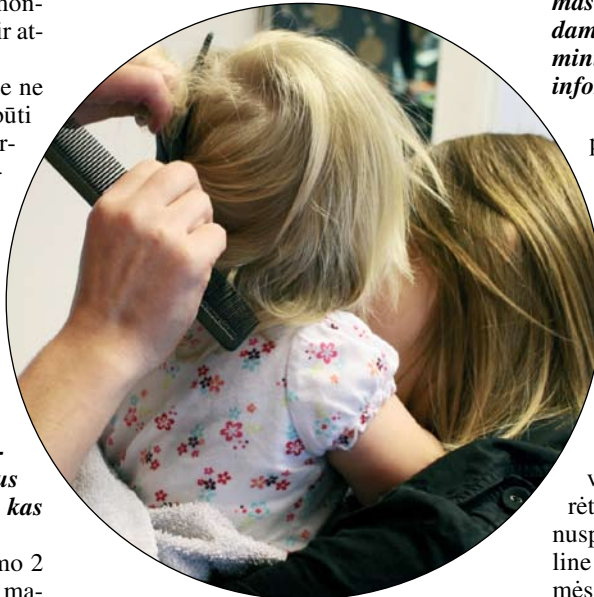
Lietuvos Respublikos miškų įstatymo 2 straipsnyje miškas apibrėžiamas kaip ne mažesnis kaip 0,1 hektaro žemės plotas, apaugęs medžiais, kurių aukštis natūralioje augavietėje brandos amžiuje siekia ne mažiau kaip 5 metrus, kita miško augalija, taip pat išretėjęs ar dėl žmogaus veiklos bei gamtinių veiksnių netekęs augalijos (kirtavietės, degavietės, aikštės) ne mažesnis kaip 0,1 hektaro žemės plotas. Laukuose, pakelėse, prie vandens telkinių, gyvenamosiose vietovėse bei kapinėse esančios medžių grupės, siauros – iki 10 metrų pločio – medžių juostos, gyvatvorės, pavieniai medžiai bei krūmai ir miestuose bei kaimo vietovėse esantys žmogaus įveisti parkai nelaikomi mišku. Šių želdinių priežiūros, apsaugos ir naudojimo tvarką nustato Aplinkos ministerija.

Taip pat miško žeme apibrėžiamas kaip apaugęs mišku (medynai) ir neapaugęs mišku (kirtavietės, žuvę medynai, miško aikštės, medelynai, daigynai, miško sėklinės plantacijos ir žaliaviniai krūmynai bei plantacijos) plotas. Miško žemei taip pat priskiriami tame pačiame plote esantys miško keliai, kvartalai, technologinės ir priešgaisrinės linijos, medienos sandėlių bei kitų su mišku susijusių įrenginių užimti plotai, poilsio aikštelės,

žvėrių pašarų aikštelės, taip pat žemė, skirta miškui įveisti.

Vadovaujantis KPP priemonės „Kaimo turizmo veiklos skatinimas“ įgyvendinimo taisyklėmis, turistinių stovyklų kūrimas miškuose yra neremiamas.

Reikėtų pastebėti, kad miškuose kurti stovyklavietės galima pagal KPP priemonę „Pelno nesiekiančios investicijos miškuose“. Būtinai reikalavimai pareiškėjui yra išdėstyti minėtos KPP priemonės įgyvendinimo taisyklėse, patvirtintose žemės ūkio ministro 2008 m. kovo 20 d. įsakymu Nr. 3D-163. Ten pateikiamas ir miško apibrėžimas, kurį atitikus galima siekti paramos pelno nesiekiančioms investicijoms miškuose.



Paramos lėšomis yra remiamas ir kirpimo paslaugų teikimas

Redakcijos archyvo nuotr.

Domina galimybės gauti Europos Sąjungos paramą ūkininko ūkyje įrengti autonominę atsinaujinančių energijos šaltinių (vėjo, saulės, biomasės) elektros energijos jėgainę. Kokie yra reikalavimai gauti paramą? Kokia yra išmokos maksimali suma? Koks finansavimo intensyvumas?

Pagal KPP priemonę „Parama verslo kūrimui ir plėtrai“ yra remiamas elektros energiją (iš atsinaujinančių energijos šaltinių ir bioenergiją) gaminančių įrenginių, įskaitant dujų turbinas, dyzelinius agregatus, biudujų, biomasės katilus, vėjo jėgaines (išskyrus vėjo jėgainių parkus), hidroelektrines ir kitus atsinaujinančios energijos panaudojimo įrenginius, eksploatavimas (kai ne mažiau kaip 50 proc. energijos pagaminama pardavimui).

Jeigu planuojamos investicijos neviršytų 150 000 litų sumos, galėtumėte teikti paraišką pagal KPP priemonės „Parama verslo kūrimui ir plėtrai“ supaprastintąsias įgyvendinimo taisykles. Jeigu planuojamos investicijos viršy-

tų 150 000 litų, galėtumėte teikti paraišką pagal KPP priemonę „Parama verslo kūrimui ir plėtrai“, pagal kurią didžiausia paramos suma vienam projektui yra 690 560 litų.

Atsižvelgiant į paramos gavėjo statusą, didžiausia paramos suma skiriasi. Jei paramos gavėjas yra labai maža įmonė, didžiausia paramos suma vienam projektui yra 690 560 litų, jei paramos gavėjas yra kaimo gyventojas – 207 168 litų. Finansuojama iki 65 proc. visų tinkamų finansuoti projekto išlaidų. Likusią investicijų dalį paramos gavėjas įgyvendina savo lėšomis.

Esu jaunas ūkininkas. Paramos sutartį pasirašiau 2008 m. lapkričio 17 d. pagal KPP priemonę „Jaunųjų ūkininkų įsikūrimas“. Ar galiu nedrausti pasėlių, vadovaudamasis 2009 m. rugsėjo 2 d. Žemės ūkio ministerijos interneto svetainėje paskelbta informacija?

Teisės aktų nuostatos, reglamentuojančios paramos administravimą, taikomos nuo šių teisės aktų įsigaliojimo dienos. Vadovaujantis šia nuostata, 2009 m. balandžio mėn. įsigaliojus naujai KPP priemonės „Jaunųjų ūkininkų įsikūrimas“ įgyvendinimo taisyklių redakcijai, pasėlių neberekėtų drausti tik tiems pareiškėjams, kurie pateikė paraiškas jau įsigaliojus šioms taisyklėms.

Tačiau, siekiant sudaryti vienodas sąlygas visiems paramos gavėjams ir atsižvelgiant į tai, kad reikalavimo drausti pasėlius panaikinimas turėtų tik teigiamą įtaką paramos gavėjams, nuspręsta minėtą teisės aktą taikyti ir atgaline data. Rugsėjo mėnesį buvo gautas Žemės ūkio ministerijos išaiškinimas, kuriame teigiama, kad 2009 m. balandžio 1 d. įsigaliojusius naujai minėtos KPP priemonės įgyvendinimo taisyklių redakcijai, šių taisyklių nuostatos turi būti taikomos ir tiems pareiškėjams, kurie jau pateikė paraiškas iki 2009 m. balandžio 1 d. Taip pat nelaikoma pažeidimu, jei pareiškėjai neapsidraudė savo žemės ūkio augalų pasėlių, kaip tai nustatyta minėtos KPP priemonės paramos sutartyse.

Remiantis KPP priemonės „Parama verslo kūrimui ir plėtrai“ įgyvendinimo taisyklėmis pareiškėjas išsipareigoja, kad numatoma projekto įgyvendinimo vieta turi būti kaimo vietovė, t. y. joje turi gyventi ne daugiau kaip 6000 gyventojų. Labai maža įmonė, kuri siekia paramos pagal minėtą KPP priemonę, yra registruota kaimo vietovėje ir planuoja statyti vėjo jėgainę, tačiau kitoje vietoje, ne-gu ji yra registruota. Ar įmonė gali vykdyti projektą kitoje kaimo vietovėje?

Vėjo jėgainę galite statyti kitoje kaimo vietovėje, kurioje gyventojų skaičius neviršija 6000, tačiau svarbu, kad toje projekto įgyvendinimo vietoje, t. y. toje vietovėje, kurioje statysite vėjo jėgainę, žemės ūkio valda būtų įregistruota pareiškėjo vardu.



Klausimus „Artojui“ siųskite elektroniniu paštu info@artojas.lt arba paštu UAB „Publicum“, Jogailos g. 4, Vilnius

Veiklus ūkininkas pasuko link k...

Regina SAVICKAITĖ

Kryžiai – neatsiejama Telšių rajone esančio Rainių miestelio istorijos dalis. „Gal todėl kryžius gaminti sumaniau ir aš?“ – svarsto Rainiuose gyvenantis 47 metų ūkininkas Steponas Vaitkus.

Pagal Lietuvos kaimo plėtros 2007–2013 metų programos (KPP) priemonę „Perėjimas prie ne žemės ūkio veiklos“ paramą gausiantis ūkininkas jau nuo kitų metų pradžios ketina imtis kryždirbystės amato.

Įsirengia patalpas

360 tūkstančių litų vertės projektas „Kryždirbystės verslo materialinis prielaidų sukūrimas“ turėtų būti baigtas įgyvendinti iki šių metų gruodžio. Pusę projekto sumos ūkininkas finansuos iš banko skolintomis lėšomis. Kita dalis – Europos Sąjungos (ES) paramos.

„Jei ne ES parama, pats savo lėšomis tokio projekto įgyvendinti negalėčiau – būtų per didelės investicijos. Visos paramos lėšos yra skirtos kryždirbystės patalpų įrengimui“, – pasakoja S. Vaitkus.

Šiuo metu 400 kvadratinių metrų senų gamybinių patalpų atnaujinimo ir rekonstravimo darbai jau išibėgėję. Pakeistos visos durys, langai, o netrukus prasidės vidaus įrengimo darbai. Atlikti ir infrastruktūros darbai – atvestas vanduo, įrengta nuotekų sistema.

S. Vaitkus tikisi, kad šis projektas bus rimta paspartis ne tik jam, bet ir jo šeimai. „Manau, kad tai bus šeimos verslas“, – prisipažįsta ūkininkas, kuris pagamintus kryžius ketina pardavinėti ne tik Lietuvoje, tačiau ir Lenkijoje.

Perspektyvi niša

Kadaise kalvių dirbęs ir metalo apdirbimo darbus išmanantis S. Vaitkus kryžius gaminti nutarė dėl istorinės Rainių miestelio praeities ir dėl to, kad jam tokia veiklos niša atrodė perspektyvi.

„Miestelis yra tarsi neatsiejamas nuo kryžių. Sovietmečiu Rainių miškelyje, kur 1941 metų birželį Raudonoji armija kankino žmones, kažkas paslapčia statydavo kryžius. Tačiau žmonių pastatyti kryžiai būdavo sugriaujami, o po nakties jie ir vėl tarsi stebuklingai atsirasdavo. Prieš kelis metus greta esančiame Viešintų tvenkinyje žmonės rado nuskaudintus tris kryžius – manoma, kad tai yra vieni iš tų, kurie kadaise buvo nugriauti. Visi jie buvo nudažyti ir pastatyti Rainių kankinių miškelyje“, – pasakoja S. Vaitkus.

Dabar, pasak pašnekovo, laikai jau pasikeitė – kryžių niekas nebegriauna, bet stato. Ne tik istorinėse vietose, tačiau ir savo namų kiemuose. Šis simbolis, beje, labai populiarus Žemaitijoje. Pasak S. Vaitkaus, kryžius



Autorės nuotr.

Įsirengęs dirbtuves Steponas Vaitkus ruošiasi gaminti kryžius, kuriais garsėja Rainių miestelis

yra šventas simbolis, saugantis namus ir tuose namuose gyvenančius žmones.

Pagaminti vieną nemažą kryžių, pasak S. Vaitkaus, reiktų maždaug mėnesio laiko, o jo kaina būtų ne mažesnė negu 10 tūkstančių litų.

„Žinoma, priklauso ir nuo jo dydžio, ir nuo dizaino. Nors atrodo, kad pagaminti kryžių yra paprasta, tačiau juk jie vizualiai būna skirtingi, skiriasi jų apipavidalinimas“, – sakė S. Vaitkus.

Jis ketina kryžius statyti ir savo kieme: „Būtinai. Galbūt net pirmąjį savo rankomis sumeistrautą“.

Mėgsta naujoves

Naujovės telšiškį žavėjo visuomet – jis buvo vienas pirmųjų šalies ūkininkų, pasinaudojusių galimybe žemės ūkio paskirties žemę apsodinti mišku ir už tai gauti ES išmokas pagal Kaimo plėtros 2004–2006 metų plano priemonę „Žemės ūkio paskirties žemės apželdinimas mišku“. Pagal šią priemonę ūkininkas apsodino 43 ha žemės.

„Anksčiau dabartinio miško vietoje augo javai. Buvau rimtas ūkininkas – turėjau visą reikiamą techniką, gamybines patalpas. Tačiau maždaug prieš penkerius metus nutariau savo gyvenimą keisti – žemę apsodinti mišku, o dabar dar sumaniau ir kryžius gaminti“, – pasakoja S. Vaitkus.

Dar jo valdose – apie 27 ha pievų. Nors kartu su sutuoktine ir vaikais vyras gyvena nuosavame name, tačiau patys jie jokių galvijų nelaiko. „Pievas šienauju, o šieną parduodu. Dar kartais žmonės nuomojasi iš manęs pievą galvijams ganyti“, – kalbėjo pašnekovas.

Paraiškos renkamos iki metų pabaigos

Nutarę pasekti S. Vaitkaus pavyzdžiu ir kaime vystyti ne žemės ūkio veiklą ūkininkai iki metų pabaigos gali teikti paraiškas didesnei negu 150 tūkst. litų paramai. Jos priimamos Nacionalinėje mokėjimo agentūroje prie Žemės ūkio ministerijos (NMA) pagal projekto įgyvendinimo vietą. Iki metų pabaigos ūkininkai gali siekti paramos ir pagal supaprastintą tvarką, kai paramos suma neviršija 150 tūkst. litų.

Paramos gali kreiptis ūkininkas, labai mažą žemės ūkio veiklą užsiimanti įmonė. Taip pat paramos gali kreiptis kaimo gyventojas – fizinis asmuo, kurio nuolatinė gyvenamoji vieta yra kaimo vietovėje. Visi pareiškėjai turi būti įregistravę žemės ūkio valdą Žemės ūkio ir kaimo verslo registre bei užsiimti žemės ūkio veikla.

Svarbus reikalavimas – pareiškėjo pajamos iš žemės ūkio produktų gamybos bei paslaugų žemės ūkiui atskaitiniais metais arba einamaisiais metais iki paraiškos pateikimo turi sudaryti ne mažiau kaip 50 proc. visų pareiškėjo ūkinės veiklos pajamų. Nutraukti vykdomą žemės ūkio veiklą nėra būtina. Be to, visi pareiškėjai projektus turi įgyvendinti kaimo vietovėse, kurių gyventojų skaičius neviršija 6 tūkst. Projektams, kurių įgyvendinimo vieta yra savivaldybės centras, parama neteikiama.

Įvairių veiklų pasirinkimas

ES lėšomis gali būti finansuojamas kirpyklų, siuvelyklų, baldų, valgomųjų ledų gamy-

Kryždirbystės

SVARBU



ES lėšomis gali būti finansuojami projektai, kurie yra susiję su įvairiausiomis ekonominėmis veiklomis ir net su 46 tradiciniais amatais.

Pateikiame keletą pavyzdžių:

■ Valgomųjų ledų, kepyklos ir miltinių produktų, mielių, nealkoholinių gėrimų, odos ir odos dirbinių, metalinių durų ir langų, spynų ir vyrių, papuošalų, juvelyrinių ir panašių dirbinių, šluotų ir šepėčių gamyba, drabužių siuvimas, sporto renginių eksploatavimas, valymo veikla, fasavimo ir pakavimo veikla ir kitos ekonominės veiklos, kurios nurodytos KPP priemonės „Perėjimas prie ne žemės ūkio veiklos“ įgyvendinimo taisyklių 1 priede.

■ Tradiciniai amatai: batsiuvystė, drožyba, juvelyrika, kailiadirbystė, krosnininkystė, margučių marginimas, kryždirbystė, puodininkystė, mezgimas, mūrininkystė, muzikos instrumentų gaminimas, siuvinėjimas, stiklo apdirbimas, verpimas, vilnos karšimas, žvakinykystė ir kiti tradiciniai amatai, kurie yra nurodyti KPP priemonės „Perėjimas prie ne žemės ūkio veiklos“ įgyvendinimo taisyklių 1 priede.

bos ir kitos įvairios veiklos kūrimas ir plėtra. Be to, remiamas tradicinių amatų, tokių kaip audimas, mezgimas ar kryždirbystė, puoselėjimas. Remiamų ir neremiamų ekonominių veiklų rūšių sąrašai yra pateikiami įgyvendinimo taisyklių 1 ir 2 prieduose.

Didžiausia paramos suma vienam projektui gali sudaryti iki 690 560 litų, kai paramos gavėjas yra ūkininkas arba labai maža įmonė. Kaimo gyventojui, paramos suma negali viršyti 207 168 litų.

Pagal šią priemonę finansuojama iki 65 proc. visų tinkamų finansuoti projekto išlaidų, išskyrus tuos atvejus, kai projektas susijęs su tradicinių amatų puoselėjimu ar tautinio paveldo produkcijos gamyba. Jei pareiškėjui yra suteiktas gaminamo tautinio paveldo produkto sertifikatas, pareiškėjui finansuojama iki 75 proc. visų tinkamų finansuoti projekto išlaidų dalies, kuri tiesiogiai skiria sertifikotų tradicinių amatų veiklai skatinti.

Verslo planas ir dokumentai

Teikiant paraišką būtina pateikti ir tipinį verslo planą, kurio forma patvirtinta taisyklių priede. Jame reikia trumpai aprašyti numatomą įgyvendinti projektą, numatomas investicijas, savo esamą finansinę situaciją ir finansines prognozes, finansavimo šaltinį – skolintas lėšas, paramos lėšas, iš projekte numatytos veiklos gautinas lėšas, kurios turi būti pagrįstos verslo plano finansinių ataskaitų duomenimis.

Iki mokėjimo prašymo pateikimo, jei projektas ar projekto dalis įgyvendinama skolinomis lėšomis, paramos gavėjas NMA turi pateikti pasirašytą paskolos sutartį projektui ar projekto daliai finansuoti arba raštu patvirtinti, kad projektą ar atitinkamą projekto dalį įgyvendins nuosavomis lėšomis. Jei projekte numatyti statybos (nauja statyba, rekonstruk-

PARAIŠKŲ PARAMAI GAUTI RINKIMO GRAFIKAS		
Priemonė	Paraiškų surinkimo pradžia	Paraiškų surinkimo pabaiga
1 KRYPTIS „ŽEMĖS, MAISTO ŪKIO IR MIŠKININKYSTĖS SEKTORIAUS KONKURENCINGUMO DIDINIMAS“		
Profesinio mokymo ir informavimo veikla „Asmenų, susijusių su žemės ir miškų ūkio veikla, mokymas ir informavimas“		
1 mokymo kryptis	RENKAMA	2009-12-31
2 mokymo kryptis	RENKAMA	2009-12-31*
Naudojimasis konsultavimo paslaugomis	RENKAMA	2009-12-24
Pusiau natūrinis ūkininkavimas	RENKAMA	2009-12-31*
Žemės ūkio produktų perdirbimas ir pridėtinės vertės didinimas „Žemės ūkio produktų perdirbimas ir rinkodara“		
Projektai, kurių prašomos paramos suma iki 150 tūkst. litų	RENKAMA	2009-12-31*
Projektai, kurių prašomos paramos suma didesnė negu 150 tūkst. litų	RENKAMA	2009-12-31*
Žemės ūkio valdų modernizavimas		
Pirmoji veiklos sritis	RENKAMA	2009-12-31*
Antroji veiklos sritis		
Projektai, kurių prašomos paramos suma iki 150 tūkst. litų	RENKAMA	2009-12-31*
Projektai, kurių prašomos paramos suma didesnė negu 150 tūkst. litų	RENKAMA	2009-12-31*
Trečioji veiklos sritis	RENKAMA	2009-12-31*
Miškų ekonominės vertės didinimas	2009-10-19	2009-12-11
Žemės ūkio ir miškininkystės plėtra ir pritaikymo infrastruktūra		
Žemės ūkio vandentvarka	2009-10-01	2009-12-01
2 KRYPTIS „APLINKOS IR KRAŠTOVAIZDŽIO GERINIMAS“		
Pelno nesiekiančios investicijos miškuose	RENKAMA	2009-10-30
3 KRYPTIS „GYVENIMO KOKYBĖ KAIMO VIETOVĖSE IR KAIMO EKONOMIKOS ĮVAIRINIMAS“		
Perėjimas prie ne žemės ūkio veiklos		
Projektai, kurių prašomos paramos suma iki 150 tūkst. litų	RENKAMA	2009-12-31*
Projektai, kurių prašomos paramos suma didesnė negu 150 tūkst. litų	RENKAMA	2009-12-31*
Parama verslo kūrimui ir plėtrai		
Projektai, kurių prašomos paramos suma iki 150 tūkst. litų	RENKAMA	2009-12-31*
Projektai, kurių prašomos paramos suma didesnė negu 150 tūkst. litų	RENKAMA	2009-12-31*
Kaimo turizmo veiklos skatinimas		
Projektai, kurių prašomos paramos suma iki 150 tūkst. litų	RENKAMA	2009-12-31*
Projektai, kurių prašomos paramos suma didesnė negu 150 tūkst. litų	RENKAMA	2009-12-31*
Kaimo atnaujinimas ir plėtra		
LEADER metodu	RENKAMA	2009-12-31
Planavimu metodu	RENKAMA	2009-12-31
4 KRYPTIS „LEADER METODO ĮGYVENDINIMAS“		
Vietos plėtros strategijų įgyvendinimas	RENKAMA	2009-12-31
Parama VVG veiklai, įgūdžiams įgyti ir aktyviai pritaikyti (antra, trečia ir ketvirta veiklos sritys)	RENKAMA	2009-12-31
Vietos plėtros strategijų įgyvendinimas	RENKAMA	2009-12-31
Parama VVG veiklai, įgūdžiams įgyti ir aktyviai pritaikyti (antra, trečia ir ketvirta veiklos sritys)	RENKAMA	2009-12-31

* Paraiškos renkamos iki metų pabaigos arba iki bus gauta paraiškų, kurių prašomos paramos suma bus lygi nustatytai pagal Lietuvos kaimo plėtros 2007–2013 metų programos priemonę ar jos veiklos sritį metinei sumai.

cija, kapitalinis remontas) arba infrastruktūros projekto įgyvendinimo vietoje įrengimo darbai, reikalingi papildomi dokumentai.

Reikalavimai pareiškėjams

Tiek ūkininkas, tiek kaimo gyventojas, siekdamį paramos turi atitikti tam tikrus reikalavimus. Vienas jų – pareiškėjas turi būti kompetentingas numatytos veiklos srityje, tarkim, turėti vienerių metų patirtį numatytos veiklos srityje arba turėti ar įsipareigoti įgyti tinkamą profesinę kvalifikaciją.

Be to, pareiškėjas privalo turėti Nuolatinio Lietuvos gyventojų individualiosios veiklos, numatytos projekte, pažymą arba verslo liudijimą, pratęstą ne trumpesiam terminui kaip iki einamųjų metų pabaigos. Pradėdamas naują ne žemės ūkio veiklą, pareiškėjas Nuolatinio Lietuvos gyventojų individualiosios veiklos, numatytos projekte, pažymą arba verslo liudijimą vėliausiai gali pateikti kartu su pirmuoju mokėjimo prašymu. Ūkininkas arba kaimo gyventojas

turi tvarkyti ir buhalterinę apskaitą.

Labai maža įmonė taip pat turi atitikti įgyvendinimo taisyklėse nurodytus reikalavimus. Labai maža įmonė laikoma iki 10 darbuotojų turinti įmonė, kurios metinės pajamos neviršija 7 mln. litų arba turto balansinė vertė mažesnė nei 5 mln. litų. Bent vienas įmonės darbuotojas turi būti kompetentingas projekte numatytos vykdyti veiklos srityje arba įmonė turi vykdyti projekte nurodytą veiklą ne mažiau kaip vienerius metus iki paraiškos pateikimo ir gauti iš šios veiklos pajamas. Įmonė turi būti įregistruota ir veikti kaimo vietovėje, t. y. vietovėje, kurios gyventojų skaičius neviršija šešių tūkstančių.

Visi detalūs reikalavimai paramai gauti nurodyti priemonės „Perėjimas prie ne žemės ūkio veiklos“ įgyvendinimo taisyklėse.

Konsultacijos suteikia daug vertingos informacijos

Virginija KLIMIENĖ

Konsultantų patarimai ir mokymai ūkininkams suteikia ne tik praktinių ūkininkavimo žinių, bet ir leidžia detaliau susipažinti su įvairiais reikalavimais, kurių būtina laikytis norint gauti Europos Sąjungos (ES) paramą.

Ūkininkai, kurie jau pasinaudojo parama pagal Lietuvos kaimo plėtros 2007–2013 metų programos (KPP) priemonę „Naudojimas konsultavimo paslaugomis“ tikina, kad mokymai – labai naudingi.

Biržų rajone Vabalninko miestelyje apie 40 ha augalininkystės ūkį valdantis Šarūnas Aukštikalnis jau dalyvavo keliuose mokymuose ir seminaruose. „Sužinojau daug vertingos informacijos apie geros agrarinės ir aplinkosaugos būklės reikalavimų laikymąsi, kaip greitai ir tinkamai pašalinti atsiradusius pažeidimus. Be to, daug žinių suteikė praktiniai pavyzdžiai ir vaizdinė medžiaga“, – konsultacijų naudą vardija Biržų rajono ūkininkas.

Pasak jo, mokymuose buvo puiki proga detaliau susipažinti ir su valdymo reikalavimais, kurių laikytis reikia jau nuo šiemet.

Pasikeitimai įgyvendinimo taisyklėse

Paraiškos pagal minėtą KPP priemonę bus renkamos iki metų pabaigos, tačiau pareiškėjai turėtų išsidėmėti, kad rugsėjo pradžioje pasikeitė priemonės įgyvendinimo taisyklės.

Jose nurodyta, kad paramos gali siekti ne jaunesni kaip 18 metų amžiaus fiziniai ir juridiniai asmenys, užsiimantys žemės ir miškų ūkio veikla ir įregistravę žemės ūkio valdas Žemės ūkio ir kaimo verslo registre. Skirtingai nei ankstesnėse įgyvendinimo taisyklėse, fiziniais asmenimis nebepivaloma užregistruoti savo ūkį Ūkininkų ūkio registre.

Pareiškėjais gali būti ir miško valdytojai (fiziniai asmenys), įregistravę privačią miško valdą Žemės ūkio ir kaimo verslo registre.

Pakito paramos dydis

Kaip ir iki šiol, lieka penkios veiklos sritys, pagal kurias ES lėšomis remiamos konsultacijos. Pagal pirmąją veiklos sritį konsultuojama dėl ūkio atitikimo teisės aktų nustatytiems valdymo bei geros agrarinės ir aplinkosaugos būklės (GAAB) reikalavimams, darbo saugos standartams, pagal antrąją veiklos sritį – dėl valdymo ir GAAB reikalavimų neatitikimų ar pažeidimų pašalinimo, darbo saugos standartų, grindžiamų Bendrijos teisės aktais, įgyvendinimo, pagal trečiąją veiklos sritį – agrarinės aplinkosaugos klausimais konsultuojami asmenys, dalyvaujantys ar ketinantys dalyvauti agrarinės aplinkosaugos priemonėse, pagal ketvirtąją – buhalterinės apskaitos tvarkymo, pagal penktąją – miškų ūkio veiklos klausimais.



Konsultacijų metu ūkininkai gali pasitikrinti, ar atitinka geros agrarinės ir aplinkosaugos būklės reikalavimus Redakcijos archyvo nuotr.

Tačiau pasikeitė dviejų veiklos sričių tinkamų finansuoti išlaidų maksimali paramos suma. Pagal pirmąją veiklos sritį nuo rugsėjo paramos suma padidėjo iki 1209 litų, pagal antrąją veiklos sritį didžiausia parama yra 2244 litų. Pagal trečiąją, ketvirtąją ir penktąją veiklos sritis didžiausias paramos dydis liko nepakitęs – 1726 litų.

Pagal visas veiklos sritis, išskyrus ketvirtąją, finansuojama 80 proc. tinkamų finansuoti išlaidų, tuo tarpu pagal ketvirtąją veiklos sritį (konsultacijos buhalterinės apskaitos klausimais) – 50 proc. tinkamų finansuoti išlaidų. Likusią konsultavimo išlaidų dalį fiziniai ar juridiniai asmenys turi padengti savo lėšomis.

Parama pagal trečiąją, ketvirtąją ir penktąją veiklos sritis gali būti suteikta fiziniais ir juridiniais asmenimis, jei buvo vykdomos konsultacijos pagal pirmąją ir (ar) antrąją veiklos sritis.

Tuo tarpu miško valdytojams, įregistravusiems privačią miško valdą, parama pagal trečiąją, ketvirtąją ir penktąją veiklos sritis gali būti suteikta, jei konsultavimo paslaugos, suteiktos miškų ūkio klausimais, apima ir konsultavimą dėl darbo saugos standartų, valdymo ir geros agrarinės bei aplinkosaugos būklės reikalavimų.

SVARBU



■ Nuo rugsėjo teikiant mokėjimo prašymus pagal šią KPP priemonę taikomas tik išlaidų kompensavimo būdas. Mokėjimo prašymus kartu su reikalaujamais priedais iš paramos gavėjų priima ir registruoja NMA pagal paramos gavėjo gyvenamąją, žemės ūkio ir kaimo valdos ar miško valdos registravimo vietą ar projekto įgyvendinimo vietą pasirinktinai.

Paraiškos teikimo vietą galima pasirinkti

Pagal KPP priemonę „Naudojimas konsultavimo paslaugomis“ Nacionalinė mokėjimo agentūra prie Žemės ūkio ministerijos (NMA) priima ir registruoja tik spausdintine (popierine) forma pateiktas paraiškas ir mokėjimo prašymus. Juos galima teikti pagal paramos gavėjo gyvenamąją, žemės ūkio ir kaimo valdos ar miško valdos registravimo ar projekto įgyvendinimo vietą pasirinktinai.

Su paraiška reikia turėti asmens tapatybę patvirtinantį dokumentą, jei pareiškėjas yra juridinis asmuo – juridinio asmens registravimo pažymėjimą. Taip pat reikia pateikti pareiškėjo išduotą pažymą apie konsultuojamo asmens darbą įmonėje.

Paraiška ir papildomi dokumentai turi būti pateikti pareiškėjo asmeniškai arba per įgaliotą asmenį. Kitais būdais (pvz., paštu, per kurjerį ir pan.) arba kitais adresais pateiktos paraiškos nepriimamos.

Reikalingi dokumentai

Paramos gavėjai su mokėjimo prašymais turi pateikti dokumentus, išvardintus mokėjimo prašymo formos II skyriaus lentelėje – konsultavimo paslaugų suteikimo sutartį, išlaidų apmokėjimą arba nuosavų lėšų apmokėjimą įrodančius dokumentus, sąskaitas už suteiktas konsultavimo paslaugas, mokėjimo pavedimus.

Per kiekvieną metų ketvirtį galima pateikti ne daugiau kaip po vieną mokėjimo prašymą, t. y. ne daugiau kaip keturis mokėjimo prašymus per metus. Teikdamas pirmąjį mokėjimo prašymą, paramos gavėjas, užsiimantis žemės ūkio veikla, turi prašyti paramos už konsultavimo paslaugą pagal pirmąją veiklos sritį.

Mokėjimo prašymas turi būti pristatytas asmeniškai paramos gavėjo arba per įgaliotą asmenį.

Iki rugsėjo pabaigos NMA teritoriniai skyriai sulaukė 531 paraiškos, o prašoma suma viršija 2,6 mln. litų. Didžioji dalis – 472 paraiškos – jau įvertintos teigiamai ir patvirtintos kaip tinkamos paramai gauti.

Paramos lėšomis gali būti finansuotos tik tos konsultacijos, kurias suteikė pagal Žemės ūkio ministerijos nustatytas taisykles akredituotos konsultavimo įstaigos ar individualią veiklą įregistravę akredituoti konsultantai. Jų sąrašus galima rasti Žemės ūkio ministerijos ir NMA interneto svetainėse (www.zum.lt; www.nma.lt).

Padidinti miško ekonominę vertę – paprasčiau

Modestas GRIGAITIS

Nuo spalio 19 dienos privačių miškų savininkai ir jų asociacijos vėl galės siekti Europos Sąjungos (ES) paramos naujos miško kirtimo technikos įsigijimui ar mažos ekonominės vertės medynų ir krūmynų pertvarkymui bei jaunuolynų ugdymui.

Jie galės teikti paraiškas pagal Lietuvos kaimo plėtros 2007–2013 metų programos (KPP) priemonę „Miškų ekonominės vertės didinimas“. Paraiškas kviečiama teikti ir savivaldybės bei jų asociacijos.

Per anksčiau vykusius paraiškų rinkimus Nacionalinė mokėjimo agentūra prie Žemės ūkio ministerijos (NMA) sulaukė 70 paraiškų, kuriose prašoma suma viršija 29 mln. litų. Su 35 pareiškėjais jau pasirašytos sutartys, o daliai iš jų jau išmokėta daugiau nei 3,8 mln. litų.

Naudingi pakeitimai

Naujuoju paraiškų rinkimo etapu pareiškėjų laukia nemažai pakeitimų, kurie turėtų palengvinti paramos įsisavinimą. Šių metų rugsėjo 2 d. įsakymu pakeistose įgyvendinimo taisyklėse numatyta, kad su paraiška nebereikės pateikti miško valdos nuosavybės teisę patvirtinančių dokumentų. Taip pat nebeliko reikalavimo prieš paraišką pateikimą atnaujinti valdos duomenis VI Žemės ūkio informacijos ir kaimo verslo centro registre.

Be to, paskolos sutartį projektui ar projekto daliai finansuoti arba raštišką patvirtinimą, kad šią dalį pareiškėjas įgyvendins nuosavomis lėšomis, NMA bus galima pateikti iki mokėjimo prašymo pateikimo. Metinės projekto įgyvendinimo ataskaitas galima teikti tik projekto įgyvendinimo laikotarpiu.

Naujoje įgyvendinimo taisyklių redakcijoje taip pat numatyta, jog jei visa paskirtosios paramos suma nebus panaudojama dėl projekte sumažėjusių numatytų išlaidų vertės, paramos gavėjas galės numatyti papildomas, tačiau tik tiesiogiai su vykdoma veikla susijusias ir finansuoti tinkamas išlaidas.

Nebereikia atskiro verslo plano

Pagal KPP priemonę „Miškų ekonominės vertės didinimas“ išskiriamos dvi veiklos sritys. Pagal pirmąją remiamas mažos ekonominės vertės medynų (jaunuolynų) ir krūmynų pertvarkymas bei jaunuolynų ugdymas, pagal antrąją – miško kirtimo, apvaliosios medienos bei biokuro (medienos kuro) ruošos modernizavimas.

Vienas iš pagrindinių pakeitimų susijęs būtent su antrąja veiklos sritimi. Nuo šiol pareiškėjams nebereikės rengti atskiro verslo plano, o visus duomenis jie turės pateikti prie įgyvendinimo taisyklių pridėtoje tipinėje verslo plano formoje.

Palengvėjus verslo plano rengimui, keičiasi ir tinkamų finansuoti projekto bendrųjų išlaidų dydis – finansuojama bendrųjų išlaidų suma be pridėtinės vertės mokesčio negali viršyti 10 tūkst. litų.



ES lėšomis remiamas ir medienos ištraukimo traktorių įsigijimas

Redakcijos archyvo nuotr.

SVARBU

■ Pareiškėjas paramos gali kreiptis pagal abi KPP priemones „Miškų ekonominės vertės didinimas“ veiklos sritys. Tuomet bendra paramos suma negali viršyti 690 560 litų, o pagal pirmąją veiklos sritį – 172 640 litų.

Jei visa patvirtinta paramos suma nebus panaudota dėl projekte sumažėjusių numatytų išlaidų vertės, paramos gavėjas galės numatyti papildomas, tačiau tik tiesiogiai su vykdoma veikla susijusias ir finansuoti tinkamas išlaidas.

Verta atkreipti dėmesį, kad verslo plane numatytos pajamos iš miško kirtimo, apvaliosios medienos ar biokuro ruošos paslaugų teikimo kitiems privačių miškų savininkams turi sudaryti ne daugiau kaip 50 proc. visų pajamų. Paslaugų teikimas ne privačių miškų savininkams neremiamas.

Įgyvendinant projektus pagal antrąją veiklos sritį galima įsigyti įvairios modernios technikos, skirtos miško darbams atlikti. Tai gali būti ir apvaliosios medienos ir biokuro ruošos technika bei įranga: motoriniai pjūklai ir krūmapjovės, medienos ištraukimo traktoriai, biokuro ruošos technika (pvz., medžių ir krūmų pjovimo, skiedrų ruošimo kombainai energinėms plantacijoms, medienos smulkinimui, N ir O kategorijų transporto priemonės medienos skiedroms vežti).

Reikalavimai pareiškėjams

Tiek pagal pirmąją, tiek pagal antrąją veiklos sritį kartu su paraiška reikia pateikti miškotvarkos projektą. Jei siekiama pertvarkyti medynus ir krūmynus, reikalingas atskiras rekonstruojamo miško valdos ploto želdinimo ir žėlimo projektas, kuriame detalčiai aprašyti planuojami darbai. Taip pat reikia pateikti projektui įgyvendinti numatytų darbų sąmatą ir jos pagrindimą.

Kaip ir anksčiau, pareiškėjas turi atitikti tam tikrus reikalavimus ir vykdyti priimtus įsipareigojimus. Vienas iš reikalavimų – teikiant paraišką negalima turėti išsiskolinimų Lietuvos Respublikos valstybės biudžetui ir Valstybinio socialinio draudimo fondui. Parama teikiama tik miškų savininkams, investuojantiems į ne mažesnę kaip 1 hektaro miško valdos plotą.

Pareiškėjas įsipareigoja apdrausti turta, kuriam įsigyti ar sukurti bus panaudota parama, ne trumpesiam kaip penkerių metų laikotarpiui nuo paramos sutarties pasirašymo. Tiek pat laiko pareiškėjas be rašytinio NMA sutikimo negali keisti projekto įgyvendinimo vietos ir sąlygų, neparduoti ir kitaip neperleisti kitam asmeniui už paramos lėšas įgyto turto.

Maksimali paramos suma

Didžiausias finansuojamas paramos dydis skiriasi priklausomai nuo pasirinktos veiklos sritys. Pagal pirmąją veiklos sritį paramos suma vienam projektui negali viršyti 172 640 litų, o pagal antrąją veiklos sritį – 690 560 litų.

Pagal pirmąją veiklos sritį didžiausia finansuojama dalis – iki 60 proc. visų tinkamų finansuoti projekto išlaidų. Į tokį finansavimą gali pretenduoti miškų savininkai, kurių valda patenka į mažiau palankias ūkininkauti vietas ir *Natura 2000* teritorijas. Projektai likusiose vietovėse finansuojami iki 50 proc. Siekiant paramos pagal antrąją veiklos sritį gali būti finansuojama iki 50 proc. visų tinkamų finansuoti projekto išlaidų. Likusią lėšų dalį paramos gavėjai turės padengti savo ar skolintomis lėšomis.

Renovuoti melioracijos sistemas gali ir asociacijos

Modestas GRIGAITIS

Bloga melioruotų žemių būklė ūkininkams atneša didžiulius nuostolius. Tačiau situaciją gali palengvinti melioracijos sistemų renovacija, kuri remiama Europos Sąjungos (ES) lėšomis.

Nuo spalio 1 dienos savivaldybės ir melioracijos sistemų naudotojų asociacijos vėl gali teikti paraiškas pagal Lietuvos kaimo plėtros 2007–2013 metų programos (KPP) priemonės „Žemės ūkio ir miškininkystės plėtra ir pritaikymo infrastruktūra“ veiklos sritį „Žemės ūkio vandentvarka“.

Melioracijos sistemas dažniausiai rekonstruoja savivaldybės. Tačiau parama gali pasinaudoti ir ūkininkai bei žemės ūkio bendrovės, susibūrę į melioracijos sistemų naudotojų asociacijas. Su asociacijos steigimo tvarka gali supažindinti savivaldybių ir seniūnijų specialistai.

Kol kas melioracijos projektus siekiantys įgyvendinti pareiškėjai pateikė 54 paraiškas, o 49 iš jų jau pasirašė paramos teikimo sutartis. Daliai iš jų jau išmokėta 15 mln. litų.

Geresnė laukų kokybė

Viena iš paramos gavėjų yra ir Joniškio rajono savivaldybė, kuri vykdo projektą „Joniškio rajono Skaistgirio seniūnijos Kivės ir Lankos upelių sausinimo sistemų nuvedamo tinklo, jų hidrotechninių statinių ir drenažo rinktuvų rekonstrukcija“.

Pernai lapkritį prasidėjusio projekto metu tvarkomi 26 kilometrai melioracijos griovių, 304 drenažo žiotys yra keičiamos, naujai įrengiamos, atnaujinamos, dar renovuojama 21 pralaida, taip pat numatyta rekonstruoti 0,54 km drenažo rinktuvų. Projektą planuojama užbaigti šių metų spalio pabaigoje.

„Šis projektas – puiki proga sutvarkyti bent dalį nusidėvėjusių melioracijos sistemų. Mūsų rajone tokių yra apie 600 km. Renovavus sistemas, pagerės ūkininkų laukų kokybė, jie bus lengviau nusausinami“, – sakė Joniškio savivaldybės Kaimo plėtros skyriaus vyr. specialistas Viktoras Kiudulas.

Paramos šiam projektui suma – 1 mln. 18 tūkst. 576 litai. Tai sudaro 90 proc. visų projektui įgyvendinti reikalingų lėšų. 10 proc. savivaldybė turi finansuoti savo lėšomis. Pasak V.Kiudulo, baigus minėtą projektą planuojama pagal tą pačią KPP priemonę siekti paramos ir kitų melioracijos sistemų rekonstravimui.

Nusidėvėjimas didesnis negu 30 proc.

Pagal KPP priemonės „Žemės ūkio ir miškininkystės plėtra ir pritaikymo infrastruktūra“ veiklos sritį „Žemės ūkio vandentvarka“ parama skiriama sausinimo sistemų ir jų hidrotechninių statinių rekonstrukcijai,



Rekonstravus melioracijos sistemas, žymiai pagerėtų ūkininkų laukų kokybė

SVARBU

■ Toms pačioms melioracijos sistemoms rekonstruoti pareiškėjas paramą gali gauti tik vieną kartą.

rūgščių dirvų kalkinimui sausinamos teritorijos ariamoje žemėje, dirbtinių vandens telkinių hidrotechninių statinių ir polderių rekonstrukcijai. Didžiausia paramos suma vienam projektui yra 1 mln. 35 tūkst. 840 litų, polderių rekonstrukcijai – 2 mln. 71 tūkst. 680 litų.

Už gautas lėšas galima rekonstruoti tik tuos statinius, kurių nusidėvėjimas didesnis negu 30 proc. Iki 30 proc. nusidėvėjusių statinių rekonstrukcija laikoma atnaujinimo investicija, kuriai parama neteikiama. Tinkamomis finansuoti išlaidomis laikomos rekonstrukcijos išlaidos, rūgščių dirvų kalkinimo sausinamos teritorijos ariamoje žemėje, kur pH mažesnis ar lygus 5,5, naujų statybinių medžiagų ir įrenginių, skirtų projekto reikmėms, įsigijimo, jeigu medžiagas perka pareiškėjas, išlaidos.

Vienas iš pagrindinių reikalavimų projektui – jis turi būti įgyvendinamas kaimo vietovėje, kurioje gyvena ne daugiau kaip 6 tūkst. žmonių.

Parama neteikiama sausinimo sistemų ir jų hidrotechninių statinių rekonstrukcijos, rūgščių dirvų kalkinimo projektams didelės gamtinės vertės teritorijose, taip pat *Natura 2000* teritorijose, kurios yra naujai sausinamos vietovėse.

Paramos lėšomis finansuojama bendrųjų išlaidų dalis gali sudaryti iki 13 proc. visų tinkamų finansuoti projekto išlaidų, įskaitant projekto aprašo rengimą ir konsultavimą projekto įgyvendinimo klausimais. Pastaro-

sios išlaidos negali viršyti 5 proc. visų tinkamų finansuoti projekto išlaidų.

Paraiškos – ir su partneriais

Paraišką galima teikti individualiai arba kartu su partneriais – kitais juridiniais asmenimis. Partnerių įtraukimas į projektą turi būti pagrįstas ir jo būtinumas turi būti įrodytas paraiškoje. Jie turi atitikti tuos pačius tinkamumo kriterijus, kurie taikomi pareiškėjams.

Visi partneriai turi užpildyti vieną paraišką, tačiau finansavimą, skirtą visam projektui įgyvendinti, tiesiogiai gauna tik paramos gavėjas, kuris ir atsiskaito su kitais partneriais. Partneriai tiesiogiai paramos lėšų negauna. Galimybė teikti paraišką kartu keliems partneriams vykdyti vieną projektą neužkertama kelio kiekvienam partneriui pateikti savarankiškų paraiškų įgyvendinti kitus projektus.

Kartu su paraiška reikia pateikti melioracijos statinių techninį projektą ir kitus dokumentus, kurie nurodyti įgyvendinimo taisyklėse. Jei projekte numatytas rūgščių dirvų kalkinimas, turi būti pateiktas rūgščių dirvų monitoringą vykdančios laboratorijos dokumentas, patvirtinantis dirvų rūgštingumą sausinamos teritorijos ariamoje žemėje.

Nekilnojamas turtas, tiesiogiai susijęs su projekto įgyvendinimu ir į kurį investuojama, turi būti valdomas pareiškėjo. Jei pareiškėjas ar jo partneris yra melioracijos statinių naudotojų asociacija, ji pateikia asociacijos narių, kurių naudojamoje žemėje vykdomas projektas, nuosavybės teise, nuomą ar panaudą patvirtinančius dokumentus.

Pareiškėjas ir jo partneris turi išipareigoti penkerius metus nuo sutarties pasirašymo užtikrinti tinkamą objekto, kuriam bus suteikta parama, priežiūrą ir veikimą.

Kaunietis žirgų vardus renka su žemėlapiu



Pasak Vido Kuloko, tradiciškai pirma kumelaitės vardo raidė turi būti jos motinos pirmoji vardo raidė, o eržiliuko – tėvo

Autorės nuotr.

Regina SAVICKAITĖ

„Mano gyvenime žirgai užima tikrai svarbią vietą. Per daugelį metų aš prie jų įpratau ir be jų būtų paprasčiausiai sunku“, – prisipažįsta Kauno rajone Žiegždrių kaime ūkininkaujantis Vidas Kulokas.

Ūkininkas augina nykstančių veislių žirgus – 13 žemaitukų ir du Lietuvos sunkiųjų veislės žirgus, o ateityje savo ūkį V.Kulokas ketina dar plėsti.

Visi kauniečio žirgai turi vardus. Juos šeimininkas renka pasiėmęs Lietuvos žemėlapi. Mat nuo senų laikų tradicija tapo šios veislės žirgams vardus rinkti pagal įvairius vietovardžius.

Kelmė, Kulpė, Krosna, Kirsna, Aviris, Karužė – tai V.Kuloko žirgų vardai. Visi jie sutampa ir su įvairiais Lietuvos vietovardžiais – upėmis, miestais, ežerais, miškais.

„Pagal tradiciją, pirma kumelaitės vardo raidė turi būti jos motinos pirmoji vardo raidė, o eržiliuko – tėvo. Visuomet pats sėdu prie žemėlapio ir renku žirgui vardą“, – pasakoja V.Kulokas.

Žirgai – ne arkliai

Be žirgų kaunietis neišsivaizduoja nė vienos savo dienos, o juos prašo vadinti ne arkliais, o žirgais.

„Žodis žirgas kilęs nuo žodžio „apžergti“, arba dar kitaip – joti. Tuo tarpu arklys yra tas, kuris kinkomas į vežimą arba dirba įvairius lauko darbus“, – aiškina V.Kulokas.

Greta namų esančiuose aptvaruose besiganantys V.Kuloko žirgai patraukia ne vieno pašaliečio akį. Grakštūs ir prižiūrėti, elegantiškai krintančiais karčiais, tvirti ir su labai giliu žvilgsniu.

Be to, smalsūs tarsi vaikai. Kiekvieną, įžengusį į jų valdas, žirgai pasitinka keistai

linkčiodami galvomis, o priėję artyn kažkodėl ima baksnoti nosimi. Tarsi klaustų: „O gal ką nors atnešei?“ Paskui, dar ilgai kinkuodami galvomis ir neatsilikdami nė per žingsnį, išlydėdami seka paskui.

„Ar žirgai atpažįsta savo šeimininką?“ – nepatikliai grėžiodamasi atgal ir bijodama į nugarą gauti žirgo galva, teiraujosi V.Kuloko. „Manau, kad taip“, – saugodamas mane nuo žirgų dėmesio ir vis pavydamas juos ranka, šypteli šeimininkas.

Pasak kauniečio, išskirtinis žemaitukų bruožas – didžiulė išvermė. Palyginus su kitų veislių žirgais, jie yra labiau savarankiški, atsparūs įvairioms ligoms.

Žemaitukų kainos kyla

V.Kulokas žirgais domisi jau daugiau nei 20 metų. Maždaug nuo to laiko jo ūkyje vienas po kito ėmė apsigyventi vis daugiau arklių.

„Iš karto mano ūkyje buvo keli darbiniai arkliai. Su jais dirbau įvairius miško darbus. Vėliau man į rankas pateko straipsnis apie žemaitukus. Perskaičiau, ir šie žirgai mane sudomino. Labiausiai žavėjaisi jų istorija. Patiko ir tai, kad šie žirgai yra išvermingi, puikiai prisitaikę gyventi Lietuvos sąlygomis“, – sakė V.Kulokas.

Jei tektų suskaičiuoti, kiek ūkininkas yra investavęs į žirgus, tai būtų ne keli, o jau dešimtys tūkstančių litų. „Priklausomai nuo žirgo, jis kainuoja nuo 3 iki 10 tūkstančių litų. Anksčiau jie kainavo mažiau, tačiau dabar, žemaitukų veislei populiarėjant, kyla ir kainos“, – kalbėjo pašnekovas.

Veža ir jaunuosius

Ūkininkas žirgus augina ne tik savo malonumui. „Turime žirgyną, kuriame galima pajodinėti. Čia atvažiuoja vaikai, kurie mokosi jojimo meno. Gyvename gražioje vieto-

je – aplinkui mus yra Kauno marios, o marių regioniniame parke galima ne tik jodinėti, bet ir skriejant ant žirgo grožėtis gamta“, – kalbėjo V.Kulokas.

Kauniečio žirgai ne vieną kartą amžinos meilės prisiekti vežė ir jaunuosius. Mat atsiranda vis daugiau žmonių, žiedus sumainyti važiuojančių ne prabangiais automobiliais, o karieta kinkytais žirgais.

„Kokia tokio pasivažinėjimo kaina? Maždaug nuo 500 iki 1000 litų. Ji priklauso nuo to, kur reikia žirgą vežti, kur jaunesni nori važiuoti“, – aiškino ūkininkas.

Be to, V.Kulokas su savo žirgais dalyvauja įvairiose jojimo ir važiavimo varžybose. Ne kartą jo augintiniai yra iškovoję ir prizines vietas.

Numylėtiniams – ekologiškos avižos

Be žirgininkystės, V.Kulokas pagal užsakymus atlieka įvairius miško darbus, taip pat dirba miškų urėdijoje ūkvedžiu.

Vyro ūkis – ekologinis. Jis augina ekologiškas avižas, tačiau tik tiek, kiek reikia jo paties žirgams. „Jų nepardavinėju, o auginu tik savo žirgams. Noriu, kad jie gautų tik ekologišką pašarą“, – apie savo ūkį pasakojo V.Kulokas.

Nuo pavasario iki vėlyvo rudens jo žirgai ganosi ganyklose. Visi jie – nepiršti, tačiau aptvarus saugo elektrinis piemuo – kad žirgams nekiltų noras pasivaikščioti Žiegždrių apylinkėmis.

Vasarą ūkininko žirgai minta žolę, papildomai avižų jiems reikia nedaug. Žiemą jų sunaudojama daugiau. Be to, visą žiemą ūkininko žirgai nebūna arklidėse – juos reikia nuolatos prajodinėti arba bent jau – pravaikyti. Kitaip, pasak V.Kuloko, žirgai paprasčiausiai užsistovės.

ILONA BALSYTĖ:

kaime praleistos dienos – svarbi mano gyvenimo dalis



Ilonos Balsytės nuomone, ūkininko darbas nemažiau sudėtingas negu gydytojo

Eltos nuotr.

Marius RAZAUSKAS

Visada jaunatviška ir entuziastinga Keistuolių teatro aktorė Ilona Balsytė dėkinga likimui, kad turėjo galimybę kone visą vaikystę praleisti kaime. Tai jai padovanojo begalę išpūdžių, kuriuos ji iki šiol prisimena su džiaugsmu ir nostalgija.

Vienam iš populiariausių Lietuvos serialų „Giminės“ vaidinusiai aktorei neretai tenka pravažiuoti pro įvairius Lietuvos kaimelius, kuriuose ją maloniai stebina sutvarkyta aplinka ir originaliai papuoštos sodybos. I. Balsytė „Artoju“ papasakojo savo išpūdžius apie kaimą.

Vaikystėje net bandė ganyti karvę

Daug mano vaikystės dienų prabėgo kaime ir už tai esu dėkinga likimui. Vasarą tai užimdavo du mėnesius, o kur dar žiemos, rudens atostogos, kone kiekvienas savaitgalis. Liko daugybė išpūdžių, tai buvo „gyva“ ir be galo svarbu, ką patyriau ir jaučiau. Kaime praleistos dienos – svarbi mano gyvenimo dalis, kuri, žinoma, formavo ir mano asmenybę.

Esu žemaitė ir į kaimą važiuodavome pas močiutę, mamos mamą, kuri buvo įsikūrusi netoli Ventos gyvenvietės Akmenės rajone prie Ventos upės. Ten lankydavausi iki 18 metų, kol neišvažiuavau studijuoti į Vilnių. Iki tol kaime laiką leisdavome šešiese – aš, mano sesuo ir keturi pusbroliai ir pusseserės.

Pas močiutę būdavome įkinkyti į įvairiausius darbus – reikėjo ravėti daržus, minti šieną vežime ar klojime, laukuose saugoti bulvių maišus, kol giminės kitas bulves veždavo namo. Be to, kad nesusaltume bulviakasio metu užkurdavome laužą – kol tėvai bulves veždavo, mes jas keptavome.

Seneliai laikė ir karvę, daug paukščių – žąsų, ančių, taip pat ožką, kuri kasmet at-

sivesdavo po du ožiukus. Norėdami patirti, koks yra piemens darbas, eidavome ganyti karvės. Nesvarbu, kad ji būdavo prižiūsta, mums svarbiausia būdavo procesas – įdomu, ką senovėje jausdavo basi piemenėliai.

Tapti ūkininke nesu pasiruošusi

Kaime kasdien būdavo daug prasmingos veiklos ir dabar džiaugiuosi, kad visa tai man teko patirti. Iš tiesų gailiuosi, kad mano dukros neturėjo tokios galimybės.

Kaip minėjau, kaime nuolatinė viešnia buvau iki 18 metų. Išvykus studijuoti ir gyvenimo būdas pasikeitė, ir ilgų atostogų jau nebebuvo. Neapsilankydavau pas močiutę net per bulviakasi, bet žemės ūkio darbai ir studijų laikais nebuvo užmiršti – pirmajame kurse su vyresniais aktoriams reikėjo važiuoti bulvių kasti į Leipalingį.

Dabar irgi kartais tenka šieną pagrėbti, vieną kitą lysvę nuravėti. Bet labai retai ir tai tėra, sakyčiau, pažaidimai. Norint tapti ūkininke, reikia tuo domėtis, turėti patirties, žinių. Tai nėra hobsis ir jam reikia skirti daugiau laiko.

Sodybos ir taip vadinamo kaimo šiuo metu neturiu, tačiau yra jauki vietelė prie miško, kur nuvažiuoju retkarčiais pailsėti. Tiesą sakant, norėčiau gyventi ne mieste, o arčiau gamtos. Ar norėčiau tapti ūkininke? Nemanau, nes reikėtų viską keisti kardinaliai, o aš tam nesu pasiruošusi.

Stebina originaliai sutvarkytos sodybos

Miestiečiai sako, kad kaimas – pragertas, bet aš nedirščiau sutikti su šia nuomone, gal ne tais keliais važiuoju? Tikrai neretai tenka pravažiuoti pro įvairius kaimelius ir dauguma sodybų – labai gražios, originaliai papuoštos, pavyzdžiui, į bulvių krepšius pridėta gėlių, arba gražiai nudažytos tvoros. Atro-

dytų vasarą kaimo žmogui tiek darbų, bet vis tiek suspėja ir savo valdų grožiu pasirūpinti, aplinką prižiūrėti. Neseniai važiuavau pro vieną kaimo mokyklėlę, kurioje buvo talka – susibūrę vaikai akmenukais klojo takelį. Buvo labai smagu į juos žiūrėti.

Lyginant su ankstesniais laikais kaimuose daugiau žemės ūkio technikos. Pamenu, mano senelis žolę pjaudavo su dalgiu, dabar net ir smulkesni ūkininkai turi traktoriuką. Požiūris akivaizdžiai pasikeitė. Anksčiau nuosavą žemę turėjo nedaugelis, ji buvo valdiška, o dar už ją ir kolūkyje reikėdavo dirbti – daržus ravėti ir kitus darbus atlikti. Kai dirbi ne sau – nėra atsakomybės ir kokybė mažesnė, ir meilė žemei kažkur prapuola, o kai esi savininkas – tau kiekvienas žemės lopinėlis ir auginamas gyvulys – svarbus.

Palinkėjimai ūkininkams

Kaip ir visose profesijose, taip ir ūkininkaujant būtina meilė savo darbui. Mano nuomone, jei myli savo žemę, ji taip pat su meile tau atsidėkvoja gausiu derliumi. Tad norėčiau palinkėti, nuoširdžios meilės žemei ir savo profesijai.

Aš manau, kad net valyti gatves reikia su meile ir atsidavimu bei turėti pašaukimą. Juk idealiai atlikti net ir tokį darbą – menas. Tas pats ir dėl ūkininko, ar gydytojo profesijų. Ūkininko darbas, manau, ne ką mažiau sudėtingas nei, tarkim, gydytojo ir jį reikia vertinti labai pagarbiai.

Pasiūlykite įžymybę

„Artojas“ kas mėnesį pateikia originalias žinomų Lietuvos žmonių mintis apie kaimą ir žemės ūkį. Kokių žinomų žmonių pasakojimus dar norėtumėte išgirsti? Savo numylėtinius siūlykite elektroninio pašto adresu info@artojas.lt.